



Ondernemingsplan 2021

Inhoud

Beleidsbegroting	3
Voorwoord	4
Programmaplan	6
Uitgangspunten begroting	7
<i>Risico's</i>	7
Organisatie	9
Dienstverlening ProWork.....	10
<i>Werk geeft eigenwaarde, zelfstandigheid en persoonlijke groei</i>	10
<i>ProWork = Werk</i>	10
<i>Diensten en trajecten</i>	11
Opstapbanen	11
Groenproject BOR-Sociale Zaken Krimpenerwaard en Promen/ ProWork.....	11
Inburgering.....	12
<i>Erkend leerbedrijf</i>	12
<i>Blik op Werk</i>	12
<i>School@Work</i>	13
Financieel Deel.....	14
<i>Overzicht van baten en lasten</i>	15
<i>Financiële meerjarenraming</i>	16
<i>Personele planning</i>	17
Medewerkers Beschut Werk.....	17
Medewerkers Overige Pw	18
<i>Toelichting overzicht van baten en lasten Beschut Werk</i>	19
Bijdragen Beschut arbeidsplaatsen	19
Omzet door Beschut Personeel.....	19
Kosten Beschut personeel.....	20
Kosten niet-doelgroep personeel.....	21
Overige bedrijfskosten	21
<i>Toelichting overzicht van baten en lasten overige Pw</i>	22
Omzet PW-dienstverlening	22
Bijdragen Garantiebanen.....	23
Omzet door overig Pw-personeel	23
Opbrengsten Wiw	24
Overige opbrengsten ProWork	24
Kosten Wiw personeel	24
Kosten overig Pw-personeel.....	25
Kosten niet-doelgroep personeel.....	25
Overige bedrijfskosten	26

Beleidsbegroting

Voorwoord

Voor u ligt het Ondernemingsplan ProWork 2021. ProWork is een onder de GR Promen ressorterende BV. Met ingang van 1 januari 2018 vindt vanuit deze BV de Participatiewet (PW)-dienstverlening aan de deelnemende gemeenten plaats, overeenkomstig het Hoofdlijnenakkoord 2017 van aan de GR Promen deelnemende gemeenten.

ProWork maakt gebruik van de infrastructuur van Promen. Dat betekent dat het beleid zoals opgenomen in het Ondernemingsplan Promen 2021 (op gebieden zoals Ontwikkelen, opleiden, werk(soorten), duurzame inzetbaarheid en verzuim e.d.) ook van toepassing is op de medewerkers en trajectdeelnemers vanuit ProWork.

PW-dienstverlening

In de afgelopen jaren is op het gebied van de PW-dienstverlening intensief met de gemeenten samengewerkt. Er zijn re-integratie modules ontwikkeld die zijn toegesneden op de specifieke wensen en behoeften van gemeenten. Deze aanpak heeft haar vruchten afgeworpen. In de afgelopen jaren hebben nagenoeg alle gemeenten hun budgetten voor de PW-trajecten/ modules verhoogd. De uitstroombelastingen zijn goed. Van de modules waarbij het doel is uitstroom naar betaald werk bedraagt het uitstroombelasting 55%. In totaliteit is voor alle modules tezamen een uitstroombelasting naar werk van 33% gerealiseerd.



Garantiebanen en Beschut Werk

Het in toenemende mate werken met loonkostensubsidie heeft als maatschappelijk gevolg dat meer mensen een baan hebben en zelfvoorzienend zijn. De te betalen loonkostensubsidie ligt lager dan te betalen uitkering.

De instroom van nieuwe mensen met een indicatie Beschut Werk is in het afgelopen jaar veel sterker gestegen dan verwacht. Een aanzienlijk deel (ca. 50%) van deze medewerkers wordt, anders dan het landelijk beeld aangeeft, op werkplekken buiten geplaatst.

Daarnaast biedt ProWork een breed scala aan werkplekken ten behoeve van de brede doelgroep van de PW (o.a. garantiebanen, reguliere PW-banen) aan, die een goed opstap blijken te zijn naar de reguliere arbeidsmarkt. Van de 18 in 2019 uitgestroomde medewerkers met een tijdelijke garantiebaan zijn er 14 (78%) doorgestroomd naar betaald werk.

Efficiency

Deze samenwerking heeft ProWork en de gemeenten in staat gesteld de infrastructuur verder te professionaliseren. Door te experimenteren met nieuwe arrangementen konden belangrijke kwaliteitsslagen worden doorgevoerd. Naast de al genoemde voordelen is daardoor tevens de efficiency van de totale GR verbeterd. Overeenkomstig de in het

Hoofdlijnenbesluit 2017 gemaakte afspraken wordt de PW-dienstverlening met ingang van 2018 per gemeente verrekend. Dit betekent dat er kostendekkend wordt gewerkt: ProWork maakt geen winst of verlies.

Uitbouw

In 2021 zal de samenwerking verder worden uitgebouwd. Lokale verankering en lokaal maatwerk gelden daarbij als uitgangspunt. De uitdagingen in het sociaal domein zijn groot. De nog lopende Coronacrisis heeft een grote impact op het aantal nieuwe uitkeringsgerechtigden, naast de bestaande groep mensen met een afstand tot de arbeidsmarkt, die langdurig aan een uitkering is verbonden. Daarom zal in 2021 verder worden gewerkt aan de regionale samenwerking, ook voor nieuwe groepen zoals de statushouders. Ook heeft ProWork zich voor Hollands Midden verbonden aan Perspectief op Werk waardoor uitkeringsgerechtigden in staat worden gesteld om bij en via ProWork praktijkverklaringen te behalen en daarmee een betere aansluiting op de arbeidsmarkt. Ook met de IJsselgemeenten worden verdere afspraken gemaakt om samen met het mbo-onderwijs meer mensen aan de slag te krijgen.

Opbouw plan

Het Ondernemingsplan is opgebouwd uit een beleidsdeel en een financieel deel. Het beleidsdeel start met de uitgangspunten op basis van het Hoofdlijnenbesluit 2017, waarna aandacht wordt besteed aan de PW-dienstverlening en –organisatie in 2021. Het Ondernemingsplan wordt afgesloten met de financiële begroting van 2021.



Marcella, Beschut Werk, Gemeente Capelle a/d IJssel

“Ik liep hiervoor stage bij een ander bedrijf en daar kreeg ik heel veel stress van. Hier kan ik het wat rustiger aan doen. Ik hoop dat ik hier nog veel meer mag leren, zoals beter leren rekenen en over bediening in de horeca. Gezellig praten met gasten en mijn best doen voor hen vind ik nog steeds leuk.”

Programmaplan

De begroting van ProWork draagt bij aan taakveld 6 Sociaal Domein: het bieden van werkgelegenheid aan mensen met een arbeidsbeperking onder aangepaste omstandigheden. Dit betreft in het bijzonder het in opdracht van gemeenten uitvoeren van vormen van gesubsidieerde arbeid en re-integratietrajecten voor mensen met een grote afstand tot de arbeidsmarkt.

Uitgangspunten begroting

Overeenkomstig het Hoofdlijnenbesluit 2017 is de PW-dienstverlening van Promen met ingang van 1 januari 2018 volledig in ProWork ondergebracht. Deze dienstverlening zal voortaan volledig vraaggericht per individuele gemeente worden vormgegeven. In dit kader maken de gemeenten meerjarige afspraken met ProWork over de omvang en de invulling van de dienstverlening.

De in deze begroting opgenomen budgetten op het gebied van de Pw-trajecten/ - modules zijn gebaseerd op de daarover gemaakte afspraken met de individuele gemeenten.

Voor Beschut Werk, garantiebannen en overige PW-banen wordt een verdere groei verwacht.

Tegelijk met de uitvoering bouwen de gemeenten en ProWork verder aan een effectieve en efficiënte participatie. Wij zien daarbij steeds meer lokaal maatwerk, flexibiliteit en diversiteit ontstaan. Het portfolio van de diensten en producten van ProWork kan daardoor wisselen, ook binnen de planperiode van dit Ondernemingsplan. Voor een efficiënte inrichting van de organisatie zal voor een aantal producten de keuze meer strategisch en voor een langere duur zijn. Soms kan de grilligheid van de arbeidsmarkt noodzaken om meer actueel en kortdurend een product te voeren.

Een ander belangrijk hoofdelement van de begroting vormt het realiseren van een kostendekkende exploitatie. Hiervoor wordt verwezen naar de hiernavolgende financiële begroting 2021.

Risico's

Als gevolg van de Wet Arbeidsmarkt in Balans (WAB) per 1 januari 2020, in relatie tot de bestaande Wet allocatie arbeidskrachten door intermediairs (Waadi) wordt evenals in het Ondernemingsplan ProWork 2020 en de Primitieve begroting ProWork 2021 rekening gehouden met de arbeidsvoorwaarden zoals die in de SW-sector gelden, inclusief de opbouw van pensioen met ingang van 1-1-2021. Op dit moment vindt landelijk overleg plaats tussen de vakbonden en de VNG over een zgn. PW-cao.



Daarnaast gelden vanaf 1 januari 2020 tevens nieuwe regels op het gebied van de transitievergoedingen (vanaf dag 1 van het dienstverband) en een hogere WW-premie voor medewerkers met een tijdelijk contract (zgn. 'WW-flex'). Op dit moment is nog onvoldoende duidelijk wat de structurele effecten zijn van deze wijzigingen op de ProWork exploitatie (bijvoorbeeld of en in hoeverre deze effecten zich voordoen en worden gecompenseerd door loonkostensubsidies en omzet).

Abdi, werkzaam bij Productie Binnen

"Ik vind het werken bij Promen heel prettig, omdat ik veel mensen heb leren kennen. Met mijn collega's, voorlieden, leidinggevende en jobcoach praat ik veel en ben steeds beter Nederlands gaan praten. Hierbij volg ik elke dinsdag de e-learning lessen, die ook mijn Nederlandse taalvaardigheden verbeteren. In december heb ik B1 – staatexamen. Tijdelijk mag ik van mijn leidinggevende elke donderdag extra tijd aan mijn staatexamen besteden. Ik was 6 jaar lang op zoek naar een betaalde baan, maar door mijn beperking heb ik geen passende werk kunnen vinden. Bij Promen heb ik geleerd hoe ik ondanks mijn beperking toch aan het werk kan zijn. Bij Promen kan ik ook zonder diploma's werken. En, daar ben ik heel blij om." Abdi wilde liever niet op de foto



Organisatie

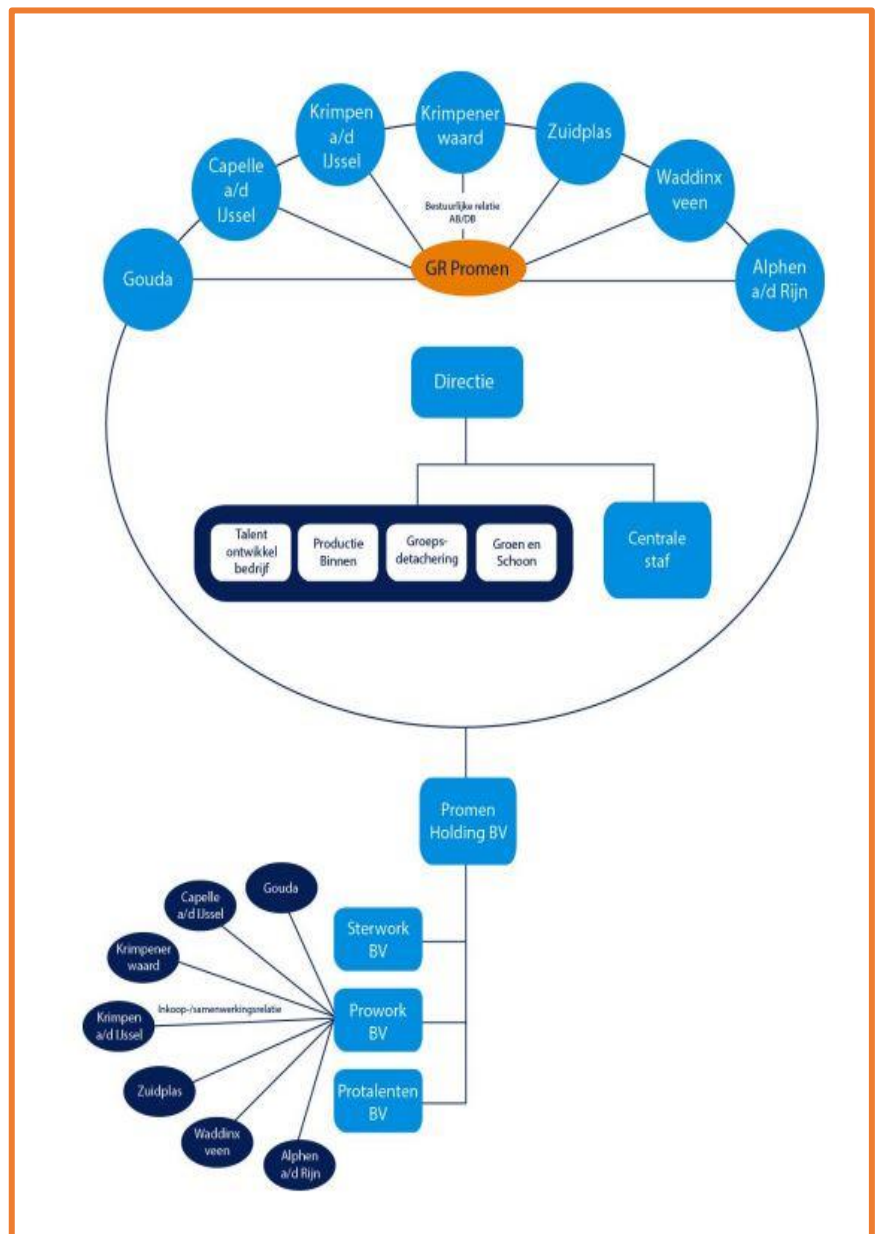
De structuur van het samenwerkingsverband is als volgt weer te geven:

Per 1 januari 2018 is de dienstverlening voor de overige doelgroepen van de Participatiewet volledig vraaggericht in een 1 op 1 relatie tussen de gemeenten en ProWork vormgegeven. De meerjarige contracten ten behoeve van de PW-dienstverlening worden tussen de gemeenten en deze BV gesloten.

Onder deze BV vallen in ieder geval alle medewerkers die via een PW-traject bij Promen werken. Dit geldt ook voor de mensen die via Beschut Werk of een Garantiebaan bij Promen werken. De organisatie wil mensen het vertrouwen in eigen kunnen geven, zodat zij het werk kunnen vinden dat bij hen past en vervolgens kunnen behouden.

In dit verband kan gebruik worden gemaakt van een breed werkaanbod in de diverse bedrijfsonderdelen van Promen en/ of andere, reguliere werkgevers.

Voor de aansturing en begeleiding zal gebruik worden gemaakt van de bestaande SW-infrastructuur. De daarmee verbonden kosten zullen vanuit Promen worden doorberekend gebruikmakend van de in de afgelopen jaren ontwikkelde kostenverdeelsystematiek.



Dienstverlening ProWork

Werk geeft eigenwaarde, zelfstandigheid en persoonlijke groei

Van alle PW-ers die bij ProWork instromen is ingeschat dat zij zonder hulp lastig zelf een passende baan zullen vinden. Het hebben van een baan draagt bij aan de zelfredzaamheid van mensen. Werk geeft mensen eigenwaarde, zelfstandigheid en persoonlijke groei.

Iedereen die bij ProWork aan de slag gaat weet: bij ProWork krijg je een persoonlijke jobcoach, volg je trainingen en doe je werkervaring op met als doel zo regulier mogelijk betaald werk.

Bij ProWork werk je aan je werknemersvaardigheden en persoonlijke ontwikkeling. PW-ers worden geactiveerd door aan de slag te gaan op beschikbare leerwerkplekken bij Promen zelf of binnen het netwerk reguliere werkgevers van Promen. Uiteraard worden zij gestimuleerd door te stromen naar een betaalde baan. Dat kan bij externe werkgevers, via een detacheringsconstructie, of bij Promen zelf zijn. Daarmee geeft ProWork deze mensen weer eigenwaarde, zelfstandigheid en persoonlijke groei.

ProWork = Werk

Promen beschikt over een groot aantal werkplekken voor mensen met een afstand tot de arbeidsmarkt, zowel binnen als buiten de muren van Promen. Dat kan zijn bij distributie- en productiebedrijven, bij scholen, cateraars, schoonmaak- en groenbedrijven en vele verschillende MKB-bedrijven. Dit enorme en gevarieerde arsenaal aan werk is een belangrijke randvoorwaarde om mensen met een afstand tot de arbeidsmarkt klaar te stomen voor een baan bij een reguliere werkgever. Dit werkarsenaal behoort tot de infrastructuur van Promen en kan gebruikt worden door ProWork. Om deze infrastructuur goed te houden, is acquisitie nodig om nieuwe opdrachtgevers aan Promen te binden.



Voorkomen moet worden dat door de krimp van de WSW externe werkplekken bij reguliere werkgevers afgestoten moeten worden. Immers, deze werkplekken zijn bijzonder geschikt om PW-ers werkritme en werkervaring te laten opdoen. Vanuit deze tijdelijke werkplekken en functies kunnen PW-ers dan doorstromen naar permanente functies bij reguliere werkgevers. Een andere reden voor behoud zijn de mensen met een Beschut Werk indicatie. Zij zijn aangewezen op het soort werk dat Promen biedt.

ProWork zet in op de intensieve samenwerking in de Werkgeversservicepunten. Door de coronacrisis zullen er minder vacatures zijn en is het van belang om alle vacatures in de regio voor de doelgroep in beeld te hebben, zodat zoveel mogelijk PW-ers geplaatst kunnen worden op een passende werkplek. We zetten daarbij in op de sectoren waar voor onze doelgroep nog wel veel werkgelegenheid is te vinden.

Diensten en trajecten

Vanuit ProWork worden verschillende banen, diensten en trajecten georganiseerd, bijvoorbeeld Garantiebanen, Beschut Werk dienstverbanden, detachering en jobcoaching. Ook screening is onderdeel van het aanbod. In samenwerking met de deelnemende gemeenten is een productportfolio opgesteld, waarin inzichtelijk is gemaakt welke trajecten, diensten en opleidingen kunnen worden ingekocht.

Voor ProWork is de doelstelling altijd om mensen zo regulier mogelijk te plaatsen, maar als blijkt dat een indicatie nodig is voor een garantiebaan of een Beschut werk baan, zullen we die aanvragen.

Nieuw is de re-integratiemodule Statushouders naar Werk. Deze module is specifiek bedoeld voor kandidaten in een inburgeringstraject van wie bijvoorbeeld duidelijk is dat het leren moeizaam gaat of diegenen die recent een ontheffing hebben gekregen. Het gaat om een uitvoerig traject onder begeleiding van een vaste jobcoach, waarbij ook taalcomponenten zoals de Taalklas en Taalmaatjes worden ingezet.

Beschut Werk vormt een belangrijk en aanzienlijk onderdeel van ProWork. Naar verwachting zullen eind 2021 circa 160 personen werkzaam zijn. De verwachting is dat het grootste deel van deze mensen ook op lange termijn bij ProWork zal blijven werken.

In 2021 zal de PW-instroom vanuit de IJsselgemeenten door het wegvallen van de Stichting Capelle Werkt toenemen. Om een goede dienstverlening te kunnen blijven bieden, worden zowel in Capelle als Gouda de nodige voorbereidingen in de binnenomgeving getroffen.



Materiaal Taalmaatjes

Opstapbanen

De GR IJsselgemeenten maakt budget vrij voor maximaal 20 'Opstapbanen'. Dit zijn banen voor PW-ers die niet zonder duwtje in de rug aan het werk komen bij een reguliere werkgever. Ze vallen als het ware tussen wal en schip. ProWork neemt deze mensen tijdelijk in dienst en detacheert ze bij hun (hopelijk) toekomstige werkgever zodat er wederzijds ervaring kan worden opgedaan. ProWork ontvangt hiervoor subsidie van de IJsselgemeenten. De opstapbanen zijn dus daadwerkelijk een opstap naar een definitieve baan en bieden daarnaast de mogelijkheid om opgevallene WSW-vacatures in te vullen.

Groenproject BOR-Sociale Zaken Krimpenerwaard en Promen/ ProWork

Bij de gemeente Krimpenerwaard zijn in 2019 de Sociale Dienst, de afdeling Beheer Openbare Ruimte (BOR) en Promen/ ProWork het Groenproject gestart. Doel is om PW-ers in het groen te laten re-integreren op groenprojecten van de gemeente Krimpenerwaard die door Promen worden uitgevoerd. En vervolgens deze personen te plaatsen bij reguliere groenbedrijven in de Krimpenerwaard. Dit blijkt een succesvolle aanpak. Inmiddels zijn ca 25 personen doorgestroomd naar een reguliere werkgever. In 2021 zal deze samenwerking worden voortgezet.

Inburgering

In juli 2021 komt de inburgering weer terug naar de gemeenten. Dit betekent voor de gemeenten in onze regio's een aanbesteding of een andere vorm van inkoop van de inburgering en de participatie.

De inburgering gaat namelijk een meer duaal accent krijgen. Promen is met haar gemeenten in gesprek om een goed aanbod te kunnen doen voor met name de Z-route, de zelfredzaamheid route, voor de mensen die minder of niet leerbaar zijn. Dit is de doelgroep die Promen van oudsher bedient en waarvoor we ook specifiek aanbod hebben ontwikkeld met de nadruk op taal. Denk hierbij aan e-learning Nederlands, maar ook e-learning computervaardigheden. Daarnaast heeft Promen taalmaatjes die praktisch Nederlands op de werkvloer oefenen met de statushouders en biedt de Promen de Taalklas, een conversatieklas gericht op de alledaagse Nederlandse samenleving en het oefenen met het praten in het Nederlands met elkaar. Als blijkt dat een indicatie nodig is voor een statushouder zoals voor de banenafpraak of voor Beschut werk, om structureel te kunnen voorzien in eigen inkomen, zullen we die aanvragen.

Erkend leerbedrijf

Promen is een door de SBB (Stichting Samenwerking Beroepsonderwijs Bedrijfsleven) erkend Leerwerkbedrijf. Het grootste gedeelte van de participatiedoelgroep heeft geen startkwalificatie terwijl er op de arbeidsmarkt grote behoefte is aan vakmensen. Praktijkleren met een praktijkverklaring is een instrument om deze mismatch te verminderen. Dit borduurt voort op de Boris-praktijkverklaring zoals die gebruikt wordt door VSO/Pro. Onlangs is deze vorm uitgebreid voor de brede participatiedoelgroep waarbij de praktijkverklaring moet worden aangevraagd door een MBO-instelling. Deelnemers krijgen in dit traject vaardigheden aangeleerd op basis van werkprocessen uit de mbo-kwalificatiedossiers, afgestemd op de vraag van werkgevers. Na afronding van het traject ontvangen de deelnemers een praktijkverklaring waaruit blijkt dat zij beschikken over de benodigde vaardigheden.



Blik op Werk

Promen heeft het Blik op Werk-keurmerk voor de diensten diagnose (module diagnose), toe leiden naar werk vanuit geen werk (module werkend naar werk) en sociale activering (module leren werken). Elk jaar wordt middels een interne audit, uitgevoerd door het KIWA, gecontroleerd of Promen/ Prowork voldoet aan de contractafspraken met opdrachtgevers, er een goede klachten en privacyregeling is en of de kwaliteit van de medewerkers voldoende is. Daarnaast worden steekproefsgewijs een aantal klanten benaderd over hun bevindingen na afloop van hun traject. Dit gebeurt door het externe bureau Panteia. Zij bevragen deze deelnemers zowel telefonisch als per e-mail. Deze input wordt uitgedrukt in een klanttevredenheidscijfer. Voor het meetjaar 2018/2019 was dit een 7.1. Ook de opdrachtgevers wordt via een enquête gevraagd naar hun ervaringen en tevredenheid. Zij gaven voor het afgelopen meetjaar een 7.8. Voor het meetjaar 2019/ 2020 is zowel door de deelnemers als de opdrachtgevers een 8,1 gescoord. Deze score willen we in 2021 minimaal opnieuw realiseren.

Enkele quotes van respondenten uit het onderzoeksrapport:

“Ik was heel blij dat ik een na mijn stageperiode een contract kreeg bij mijn huidige werkgever. Ik had gelijk het idee dat ik op mijn plek zat.”

“Ik kan blijven werken dankzij Promen. Dit is beter dan alleen maar thuis zitten en slapen. Ik vind het fijn om als chauffeur te werken.”

“De begeleiding is goed geregeld. Ik heb dankzij Promen een betaalde baan.”

School@Work

Samen met MBO-Rijnland heeft Promen eerder de entreeopleiding School@Work ontwikkeld voor kwetsbare jongeren. Deze opleiding is als pilot gestart in september 2017. Het doel van School@Work is om jongeren via scholing, werkervaring en intensieve begeleiding op te leiden voor een diploma op MBO entree (niveau 1) zodat zij door kunnen stromen naar MBO 2 of betaald werk vinden. Bij School@Work zijn de gemeenten Krimpenerwaard, Gouda en Waddinxveen betrokken.

Het gaat om een nieuwe onderwijsvorm waarbij de nadruk ligt op het aanbieden van een op de praktijk gericht lesprogramma. De lessen vinden grotendeels plaats op de werkvloer en niet in een leslokaal: een vak leren in de praktijk. Daarom is deze opleiding uitermate geschikt voor studenten die niet goed aansluiten bij een regulier lesprogramma.



In 2020 hebben 13 studenten hun diploma behaald. Voor 3 studenten wordt de opleiding verlengd zodat ook zij kans maken op slagen.

Ook dit schooljaar wordt weer gestart met een klas (20 studenten) in Gouda die kiezen voor één van de profielen: Assistent logistiek, Assistent zorg en dienstverlening (schoonmaak en groenvoorziening) of Assistent horeca- voeding of voedingsindustrie. De opleiding is toegankelijk voor studenten die geen startkwalificatie hebben in de leeftijd van 16 tot 27 jaar.

In 2020 wordt School@Work uitgebreid met een specifieke aanpak gericht op jonge statushouders, waarbij extra aandacht voor de Nederlandse taal een rol heeft.

SROI (Social Return On Investment)

Op het gebied van SROI zal ProWork het gesprek blijven aangaan met de gemeente over de benutting van SROI. Met gemeenten zal onderzocht worden of ProWork hier voor hen een rol in kan (blijven) spelen.

Financieel Deel

Overzicht van baten en lasten

bedragen x €1.000	Real. 2019	OP 2020	Real. 2020-06	Begr. 2021	Mutatie	OP 2021
Prowork - Beschut Werk						
<i>Baten</i>						
Bijdragen arbeidsplaatsen Beschut	1.262	1.895	1.056	2.508	717	3.225
Omzet door Beschut personeel	374	580	336	723	79	802
Totaal baten	1.636	2.475	1.392	3.231	796	4.027
<i>Lasten</i>						
Kosten Beschut personeel	1.080	1.641	933	2.195	628	2.823
Totaal lasten	1.080	1.641	933	2.195	628	2.823
Saldo baten en lasten	556	834	459	1.036	168	1.204
<i>Overhead</i>						
Loonkosten niet-doelgroep Beschut	418	685	373	854	117	971
Overige bedrijfskosten Beschut	139	149	81	182	51	233
Totaal overhead	556	834	454	1.036	168	1.204
Totaal Prowork Beschut	0	0	5	0	0	0
Prowork - overige Pw						
<i>Baten</i>						
Omzet Pw dienstverlening	1.214	911	450	1.010	-198	812
Bijdragen garantiebanen	0	0	0	0	636	636
Omzet door overig Pw-personeel	814	808	335	840	73	913
Opbrengsten Wiw	465	400	167	350	10	360
Overige opbrengsten Prowork	773	500	422	563	128	691
Totaal baten	3.267	2.619	1.374	2.763	649	3.412
<i>Lasten</i>						
Kosten Wiw personeel	461	400	167	350	0	350
Kosten overig Pw-personeel	1.333	1.018	784	1.163	533	1.696
Totaal lasten	1.794	1.418	951	1.513	533	2.046
Saldo baten en lasten	1.473	1.201	423	1.250	116	1.366
<i>Overhead</i>						
Loonkosten niet-doelgroep overige PW	1.235	967	337	1.005	116	1.121
Overige bedrijfskosten overige PW	238	218	81	222	6	228
Totaal overhead	1.473	1.186	418	1.227	122	1.349
Totaal overige PW	0	15	5	23	-6	17
Verrekening resultaat met gemeenten	0	-15	0	-23	6	-17
Totaal Prowork overige Pw	0	0	10	0	0	0

Financiële meerjarenraming

bedragen x€1000

	Meerjarenraming			
	OP 2021	Begr. 2022	Begr. 2023	Begr. 2024
Prowork - Beschut Werk				
<i>Baten</i>				
Bijdragen arbeidsplaatsen Beschut	3.225	3.873	4.648	5.578
Omzet door Beschut personeel	802	963	1.157	1.387
Totaal baten	4.027	4.836	5.805	6.965
<i>Lasten</i>				
Kosten Beschut personeel	2.823	3.389	4.068	4.881
Totaal lasten	2.823	3.389	4.068	4.881
Saldo baten en lasten	1.204	1.447	1.737	2.084
<i>Overhead</i>				
Loonkosten niet-doelgroep Beschut	971	1.167	1.401	1.680
Overige bedrijfskosten Beschut	233	280	336	404
Totaal overhead	1.204	1.447	1.737	2.084
Totaal Prowork Beschut	0	0	0	0
Prowork - overige Pw				
<i>Baten</i>				
Omzet Pw dienstverlening	812	812	812	812
Bijdragen garantiebanen	636	636	636	636
Omzet door overig Pw-personeel	913	913	913	913
Opbrengsten Wiw	360	310	260	210
Overige opbrengsten Prowork	691	691	691	691
Totaal baten	3.412	3.362	3.312	3.262
<i>Lasten</i>				
Kosten Wiw personeel	350	300	250	200
Kosten overig Pw-personeel	1.696	1.696	1.696	1.696
Totaal lasten	2.046	1.996	1.946	1.896
Saldo baten en lasten	1.366	1.366	1.366	1.366
<i>Overhead</i>				
Loonkosten niet-doelgroep overige PW	1.121	1.121	1.121	1.121
Overige bedrijfskosten overige PW	228	228	228	228
Totaal overhead	1.349	1.349	1.349	1.349
Totaal overige PW	17	16	16	16
Verrekening resultaat met gemeenten	-17	-16	-16	-16
Totaal Prowork overige Pw	0	0	0	0

Personele planning

Medewerkers Beschut Werk

Medewerkers Beschut Werk (in FTE 36 uur per week)	Real. 2019	OP 2020	Real. 2020-06	Begr. 2021	OP 2021
Individuele detachering	2,5	2,2	3,9	2,6	3,3
Groepsdetachering	5,2	7,1	9,1	8,5	10,9
Groen	16,9	17,6	21,4	21,1	27,1
Schoon	3,3	5,0	5,2	6,0	7,7
Productie Binnen	25,9	38,2	34,8	45,8	58,9
Centrale Staf	1,1	-	2,7	-	-
Totaal FTE	<u>54,9</u>	<u>70,1</u>	<u>77,0</u>	<u>84,0</u>	<u>108,0</u>

Voor de aantallen Beschut Werk-arbeidsplaatsen wordt uitgegaan van het verwachte aantal arbeidsplaatsen per ultimo 2020 vermeerderd met de verwachte groei in 2021. Naar verwachting zullen de medewerkers op bovenstaande wijze verdeeld zijn over de bedrijfsonderdelen.

Voor 2021 wordt ervan uitgegaan dat ca. 45% van de medewerkers in de buitenomgeving aan het werk zal zijn.

Voor 2021 wordt uitgegaan van ca. 140 personen ad. gemiddeld 28 uur per week (ca. 108 FTE). Daarbij is het aantal arbeidsplaatsen berekend op basis van de binnen ProWork geldende 36-urige werkweek. In de Regeling vaststelling aantallen beschut werk vanuit het Rijk wordt gerekend met een gemiddelde omvang van 31 uur per week. Het werkelijke aantal uren dat een Beschut Werk medewerker binnen ProWork werkt ligt tussen de 27 en 28 uur per week.

Medewerkers Overige Pw

Medewerkers Overige Pw (in FTE 36 uur per week)	Real. 2019	OP 2020	Real. 2020-06	Begr. 2021	OP 2021
Individuele detachering	8,0	9,4	6,5	9,4	10,0
Groepsdetachering	44,4	36,0	41,4	36,0	38,0
Groen	17,2	23,0	16,2	23,0	20,9
Schoon	12,0	15,0	10,8	15,0	13,7
Productie Binnen	29,2	30,0	20,0	30,0	33,9
Centrale Staf	3,5	-	3,8	-	2,0
Totaal FTE	<u>114,4</u>	<u>113,4</u>	<u>98,7</u>	<u>113,4</u>	<u>118,5</u>

Naar verwachting zullen de overige PW-medewerkers op bovenstaande wijze verdeeld zijn over de bedrijfsonderdelen.

In de personeelsplanning is rekening gehouden met de uitvoering van onderstaande Participatiewet trajecten en onderstaande aantallen PW-banen. De aantallen trajecten zijn ingeschat op basis van een omvang PW dienstverlening ad. € 762k voor 2021.

- Aantal modules: 500 (ca. 62 FTE)
- Aantal garantiebanen: 36 personen (ca. 33,5 FTE)
- Aantal reguliere PW-banen: 30 personen (ca. 23 FTE)

Voor de berekening van het aantal fulltime arbeidsplaatsen is gerekend met de binnen ProWork geldende 36-urige werkweek. In de Wet banenafpraak en quotum arbeidsbeprekten wordt gerekend met een gemiddelde omvang van 25,5 uur per baan. Het werkelijke aantal uren dat een Garantiebaan medewerker binnen ProWork werkt ligt rond de 32 uur per week.

Toelichting overzicht van baten en lasten Beschut Werk

Bijdragen Beschut arbeidsplaatsen

Bijdragen Beschut arbeidsplaatsen (x € 1.000)	Real. 2019	OP 2020	Real. 2020-06	Begr. 2021	OP 2021
Bijdragen arbeidsplaatsen Beschut	1.262	1.895	1.056	2.508	3.225

Op basis van de verwachte aantallen arbeidsplaatsen Beschut Werk volgens de personeelsplanning, worden bovenstaande bijdragen verwacht.

Voor de opbrengst Beschut Werk wordt voor 2021 uitgegaan van kostprijs van € 29.860 per arbeidsplaats (op basis van 36 uur). De omvang van het aantal uren dienstverband Beschut Werk is in de praktijk lager dan 36 uur per week: omwille van de belastbaarheid van de medewerkers wordt uitgegaan van een maximum omvang dienstverband van 31 uur per week.

De kostprijs bestaat uit de volgende componenten:

- loonkostensubsidie (op basis van de loonwaarde meting van de medewerker)
- begeleidingskosten ad. € 8.800
- additionele kosten ad. € 2.360

Voor Beschut Werk medewerkers in de binnen omgeving is inmiddels duidelijk dat de loonkostensubsidie alleen (ad. max 70%), onvoldoende is om de kosten van het loon minus de behaalde omzet te dekken. Met de gemeenten is 2019 afgesproken dat het verschil tussen de loonwaarde en de werkelijke opbrengsten in de jaarafrekening zullen worden meegenomen.

In de kostprijs rekening gehouden met loonkosten op basis van de arbeidsvoorwaarden Wsw (incl. 8% vakantiegeld en 3,75% eindejaarsuitkering), een (nog te vormen) pensioenvoorziening en een Lage Inkomens Voordeel voor medewerkers die langer dan een jaar in dienst zijn.

Omzet door Beschut Personeel

Omzet door Beschut personeel (x € 1.000)	Real. 2019	OP 2020	Real. 2020-06	Begr. 2021	OP 2021
Omzet Individuele Detachering	18	23	20	28	31
Omzet Groepsdetachering	59	85	55	105	148
Omzet Groen	154	275	158	344	305
Omzet Schoon	38	58	40	72	106
Omzet Productie Binnen	104	139	63	174	212
Omzet door Beschut personeel	<u>374</u>	<u>580</u>	<u>336</u>	<u>723</u>	<u>802</u>

Medewerkers van ProWork dragen bij aan de omzet die binnen de GR Promen wordt gerealiseerd. Vanuit de GR Promen wordt de omzet toegerekend aan ProWork BV.

Voor de bedrijfsonderdelen 'buiten' vindt toerekening van omzet plaats op basis van het vastgestelde percentage loonwaarde van de medewerkers. Voor Productie Binnen vindt toerekening plaats op basis van de gemiddelde opbrengst per medewerker, rekening houdend met de inzetbaarheid en de capaciteiten van de werknemer.

Kosten Beschut personeel

Kosten Beschut personeel (x € 1.000)	Real. 2019	OP 2020	Real. 2020-06	Begr. 2021	OP 2021
Loonkosten Beschut (incl. pensioen)	1.099	1.641	924	2.216	2.850
Lage inkomensvoordeel Beschut	-19	-	-	-56	-72
Overige personeelskosten Beschut	-	-	9	35	45
Kosten Beschut personeel	1.080	1.641	933	2.195	2.823

Met de komst van de Wet Arbeidsmarkt in Balans (WAB) wordt voor de loonkosten Beschut Werk uitgegaan van loonkosten op basis van de arbeidsvoorwaarden Wsw incl. 8% vakantiegeld en 3,75% eindejaarsuitkering.

Vanaf 2021 is in de begroting ook rekening gehouden met de kosten van pensioenpremies. In 2020 geldt een uitzondering op de WAB voor pensioen, maar vanaf 2021 komt deze te vervallen. Over de precieze invulling van de pensioenvoorziening is echter nog geen besluit genomen.

Voor Beschut Werk-personeel is rekening gehouden met het Lage Inkomens Voordeel (LIV) voor medewerkers die langer dan een jaar in dienst zijn. Voor medewerkers die korter dan een jaar in dienst zijn is geen rekening gehouden met LIV omdat zij naar verwachting niet voldoen aan het minimum uren criterium van ca. 1.200 per kalenderjaar. Overigens is bekend dat het jeugd LIV vanaf 2020 wordt uitgefaseerd en per 2024 wordt afgeschaft.

Onder de overige personeelskosten Beschut zijn de reiskostenvergoedingen opgenomen op basis van de arbeidsvoorwaarden Wsw.

Kosten niet-doelgroep personeel

Kosten niet-doelgroep personeel (x € 1.000)	Real. 2019	OP 2020	Real. 2020-06	Begr. 2021	OP 2021
Loonkosten niet-doelgroep Beschut	418	685	373	854	971

Beschut Werk medewerkers worden begeleid en aangestuurd door de jobcoaches en leidinggevenden van Promen. Vanuit de GR Promen worden de kosten van het niet-doelgroep personeel toegerekend aan ProWork BV.

De toerekening vindt plaats op basis van de gemiddelde loonkosten van de jobcoaches van het Talent Ontwikkelbedrijf van Promen en de verwachte begeleidingsuren per medewerker. Voor de kosten van werkleding wordt rekening gehouden met de span-of-control van het bedrijfsonderdeel waar de medewerker werkt.

Voor Beschut arbeidsplaatsen wordt voor de dekking van de kosten van overhead (directie, management, personeels- / financiële administratie en automatisering) een bedrag toegerekend van € 3.770 per fte. Vanwege het naar verwachting duurzame karakter van deze arbeidsplaatsen geldt een hogere toerekening dan bij kortdurende PW-trajecten.

Van de overheadkosten heeft ca. 80% betrekking op de personele kosten niet-doelgroep en 20% op de overige bedrijfskosten.

Overige bedrijfskosten

Overige bedrijfskosten (x € 1.000)	Real. 2019	OP 2020	Real. 2020-06	Begr. 2021	OP 2021
Overige bedrijfskosten Beschut	139	149	81	182	233

Vanuit de GR Promen worden de kosten toegerekend aan ProWork op basis van de gemiddelde kosten per medewerker van het bedrijfsonderdeel waar de medewerker werkt:

- Voor medewerkers bij Productie Binnen: de huisvestingskosten op basis van een ingeschat aantal m² per medewerker en de kostprijs per m².
- Voor medewerkers bij Groepsdetachering en/of Groen en Schoon: de vervoerskosten.
- De kosten voor werkkleding (voor zover van toepassing).
- Voor medewerkers bij Groen: de kosten voor gebruik van gereedschappen.

Toelichting overzicht van baten en lasten overige Pw

Omzet PW-dienstverlening

Omzet PW-dienstverlening (x € 1.000)	Real. 2019	OP 2020	Real. 2020-06	Begr. 2021	OP 2021
Omzet Participatiewet trajecten	1.027	650	371	675	762
Omzet garantiebanen	129	227	70	299	-
Opbrengsten School@Work	42	34	-	36	30
Omzet externe jobcoaching	16	-	9	-	20
Omzet Pw dienstverlening	<u>1.214</u>	<u>911</u>	<u>450</u>	<u>1.010</u>	<u>812</u>

De omvang Pw-dienstverlening voor trajecten/modules is ingeschat op € 762k voor 2021.

Op basis van de omzetten in 2020 en de toezeggingen voor 2021 worden per gemeente onderstaande omzetten verwacht. Mogelijk dat gemeenten in 2021 méér gebruik zullen maken van de Pw-dienstverlening van ProWork:

- Capelle aan den IJssel € 197k
- Gouda € 300k
- Krimpen aan den IJssel € 54k
- Krimpenerwaard € 138k
- Waddinxveen € 28k
- Zuidplas € 45k

De omzet garantiebanen is vanaf het OP 2021 als afzonderlijke post in de begroting opgenomen (zie volgende pagina).

De opbrengsten School@Work ad. € 30k hebben betrekking op de bijdragen van gemeenten voor dit project.

Voor 2021 wordt uitgegaan van een bedrag van € 20k voor externe jobcoaching.

Bijdragen Garantiebanen

Bijdragen Garantiebanen (x € 1.000)	Real. 2019	OP 2020	Real. 2020-06	Begr. 2021	OP 2021
Bijdragen garantiebanen	-	-	-	-	636

Vanaf 2021 is zijn de bijdragen voor garantiebanen afzonderlijk in de begroting opgenomen. Voorheen waren de bijdragen voor begeleiding opgenomen onder de Pw-dienstverlening en de loonkostensubsidies waren gesaldeerd opgenomen onder de loonkosten. Met deze aanpassing wordt vanaf de begroting 2021 aangesloten op de methodiek zoals toegepast voor de arbeidsplaatsen Beschut.

Onder de omzet garantiebanen is rekening gehouden met de opbrengsten van begeleiding en jobcoaching voor garantiebanen ad. € 636k. De gemiddelde kostprijs voor een garantiebaan bedraagt naar verwachting € 18.990 (op basis van 36 uur). De kostprijs per garantiebaan is echter sterk afhankelijk van de capaciteiten van de individuele werknemer, de noodzakelijke begeleiding evenals de werkplek van de medewerker.

De kostprijs bestaat uit de volgende componenten:

- loonkostensubsidie (op basis van de loonwaarde meting van de medewerker)
- begeleidingskosten ad. € 4.000
- additionele kosten ad. € 1.630

Omzet door overig Pw-personeel

Omzet door overig Pw-personeel (x € 1.000)	Real. 2019	OP 2020	Real. 2020-06	Begr. 2021	OP 2021
Omzet Individuele Detachering	67	62	28	64	91
Omzet Groepsdetachering	308	280	136	292	312
Omzet Groen	226	226	89	235	269
Omzet Schoon	94	131	46	136	131
Omzet Productie Binnen	120	109	36	113	110
Omzet door overig Pw-personeel	<u>814</u>	<u>808</u>	<u>335</u>	<u>840</u>	<u>913</u>

Medewerkers van ProWork dragen bij aan de omzet die binnen de GR Promen wordt gerealiseerd. Vanuit de GR Promen wordt de omzet toegerekend aan ProWork BV.

Als uitgangspunt voor de toerekening van omzet geldt de gemiddelde opbrengst per medewerker van het bedrijfsonderdeel waar de medewerker werkt. Hierbij wordt rekening gehouden met de capaciteiten van de werknemer en de eventuele re-integratie activiteiten zoals trainingen en sollicitatieactiviteiten.

Gedurende de periode dat een medewerker salaris ontvangt (bij Garantiebanen) wordt bij de toerekening van omzet uitgegaan van het vastgestelde percentage loonwaarde.

Van medewerkers met een reguliere PW-baan wordt de omzet niet toegerekend aan ProWork. Van deze medewerkers worden de loonkosten doorberekend aan de GR Promen.

De opbrengsten van deze doorberekeningen zijn opgenomen onder de overige opbrengsten ProWork.

Opbrengsten Wiw

Opbrengsten Wiw (x € 1.000)	Real. 2019	OP 2020	Real. 2020-06	Begr. 2021	OP 2021
Vergoeding loonkosten Wiw	443	400	167	350	350
Overige opbrengsten Wiw	22	-	-	-	10
Opbrengsten Wiw	465	400	167	350	360

De opbrengsten Wiw hebben betrekking op de vergoedingen van loonkosten door de betreffende gemeenten en opbrengsten voor salarisverwerking en ziektebegeleiding.

Overige opbrengsten ProWork

Overige opbrengsten Prowork (x € 1.000)	Real. 2019	OP 2020	Real. 2020-06	Begr. 2021	OP 2021
Vergoeding loonkosten Prowork	773	500	422	563	691
Overige opbrengsten Prowork	773	500	422	563	691

Onder de overige opbrengsten ProWork zijn de doorberekeningen van loonkosten opgenomen van de medewerkers met een reguliere PW-baan. Deze kosten worden doorberekend aan de GR Promen.

Kosten Wiw personeel

Kosten Wiw personeel (x € 1.000)	Real. 2019	OP 2020	Real. 2020-06	Begr. 2021	OP 2021
Kosten Wiw personeel	461	400	167	350	350

De loonkosten Wiw-personeel hebben betrekking op de loonkosten voor Wiw-medewerkers vanuit de gemeenten Capelle aan den IJssel, Krimpen aan den IJssel en Krimpenerwaard. Deze loonkosten worden doorberekend aan de betreffende gemeenten.

Kosten overig Pw-personeel

Kosten overig Pw-personeel (x € 1.000)	Real. 2019	OP 2020	Real. 2020-06	Begr. 2021	OP 2021
Loonkosten garantiebanen	926	796	382	576	992
Loonkosten Pw-regulier	401	222	395	563	681
Overige personeelskosten	6	-	7	24	23
Kosten overig Pw-personeel	1.333	1.018	784	1.163	1.696

Voor de tijdelijke indienstname van overig PW-personeel is voor 2021 rekening gehouden met:

- Garantiebanen (de loonkostensubsidie is vanaf 2021 opgenomen onder de bijdragen garantiebanen)
- Overige PW-banen

Met de komst van de Wet Arbeidsmarkt in Balans wordt voor de loonkosten voor het overig PW-personeel uitgegaan van loonkosten op basis van de arbeidsvoorwaarden Wsw incl. 8% vakantiegeld en 3,75% eindejaarsuitkering.

Vanaf 2021 is in de begroting ook rekening gehouden met de kosten van pensioenpremies. In 2020 geldt een uitzondering op de WAB voor pensioen, maar vanaf 2021 komt deze te vervallen. Over de precieze invulling van de pensioenvoorziening is echter nog geen besluit genomen.

Voor overig PW-personeel is in de begroting geen rekening gehouden met het Lage Inkomens Voordeel (LIV) omdat een groot deel van de werknemers naar verwachting niet zal voldoen aan het minimum uren criterium van ca. 1.200 per kalenderjaar.

Onder de overige personeelskosten voor het overig PW-personeel zijn de reiskostenvergoedingen opgenomen op basis van de arbeidsvoorwaarden Wsw.

Kosten niet-doelgroep personeel

Kosten niet-doelgroep personeel (x € 1.000)	Real. 2019	OP 2020	Real. 2020-06	Begr. 2021	OP 2021
Loonkosten niet-doelgroep overige PW	1.235	967	337	1.005	1.121

PW-medewerkers worden begeleid en aangestuurd door de jobcoaches en leidinggevenden van Promen. Vanuit de GR Promen worden de kosten van het niet-doelgroep personeel toegerekend aan ProWork BV.

De toerekening vindt plaats op basis van de gemiddelde loonkosten van de jobcoaches van het Talent Ontwikkelbedrijf van Promen en de verwachte begeleidingsuren per medewerker. Voor de kosten van werkleiding wordt rekening gehouden met de span-of-control van het bedrijfsonderdeel waar de medewerker werkt.

Voor tijdelijke Pw-banen wordt voor de dekking van de kosten van overhead (directie, management, personeels- / financiële administratie en automatisering) een bedrag toegerekend van € 1.040 per FTE.

Van de overheadkosten heeft ca. 80% betrekking op de personele kosten niet-doelgroep en 20% op de overige bedrijfskosten.

Overige bedrijfskosten

Overige bedrijfskosten (x € 1.000)	Real. 2019	OP 2020	Real. 2020-06	Begr. 2021	OP 2021
Overige bedrijfskosten overige PW	238	218	81	222	228

Vanuit de GR Promen worden de kosten toegerekend aan ProWork op basis van de gemiddelde kosten per medewerker van het bedrijfsonderdeel waar de medewerker werkt:

- Voor medewerkers bij Productie Binnen: de huisvestingskosten op basis van een ingeschat aantal m² per medewerker en de kostprijs per m².
- Voor medewerkers bij Groepsdetachering en/of Groen en Schoon: de vervoerskosten.
- De kosten voor werkkleding (voor zover van toepassing).
- Voor medewerkers bij Groen: de kosten voor gebruik van gereedschappen.